

**Техническое приложение к регламенту
информационного взаимодействия
ОПИСАНИЕ ИНТЕГРАЦИОННЫХ ПРОФИЛЕЙ
УПРАВЛЕНИЕ ОЧЕРЕДЯМИ
СВОДКИ ДВИЖЕНИЯ ПАЦИЕНТОВ**

**(ИНФОРМАЦИОННОЕ ВЗАИМОДЕЙСТВИЕ ПРИ ЭКСТРЕННОЙ
ГОСПИТАЛИЗАЦИИ)**

ЛИСТОВ 26

	Описание интеграционных профилей		
	УО (сводки)	Версия 2.0	Стр. 2 из 26

АННОТАЦИЯ

Настоящий документ описывает регламент работы с сервисом интеграционной платформы N3 «Управление очередями на оказание медицинской помощи» (сервис УО, сервис «Управление очередями») в части обмена данными суточных сводок о движении пациентов и о коечном фонде стационаров.

Указанный сервис обеспечивает механизмы взаимодействия и обмена данными сводок между различными информационными системами, обслуживающими процесс оказания медицинской помощи в стационарных условиях.

В состав описания включены схема процесса, описание используемых технологий и объектов информационного обмена.

	Описание интеграционных профилей		
	УО (сводки)	Версия 2.0	Стр. 3 из 26

ИСТОРИЯ ВЕРСИЙ

№ п/п	Версия	Дата	Автор	Примечание
1.	1.0	26.01.2017	Молоткова Н.Н.	Первая версия документа
2.	2.0	23.04.2018	Молоткова Н.Н.	В пункте 5.1 расширен набор параметров для приема данных о большой сводке (до внесения изменений на стороне ИС ГС СМП параметры необязательные): freeChild, freeAll, hospitalizationsPlanned, hospitalizationTimeEstimate Актуализирован пример запроса для отправки большой сводки в пункте 6.3.1
3.				
4.				
5.				
6.				
7.				
8.				
9.				
10.				

	Описание интеграционных профилей		
	УО (сводки)	Версия 2.0	Стр. 4 из 26

СОДЕРЖАНИЕ

АННОТАЦИЯ	2
ИСТОРИЯ ВЕРСИЙ	3
СОДЕРЖАНИЕ	4
1 ОБЩИЕ ПОЛОЖЕНИЯ	5
2 ОПРЕДЕЛЕНИЯ, ОБОЗНАЧЕНИЯ И СОКРАЩЕНИЯ	6
3 ОПИСАНИЕ РЕШЕНИЯ	7
4 ОПИСАНИЕ ПРОТОКОЛА ВЗАИМОДЕЙСТВИЯ	9
5 ОПИСАНИЕ ОБЪЕКТОВ	10
5.1 Большая сводка (hospitalBigBrief)	10
5.2 Малая сводка (hospitalSmallBrief)	11
5.3 Сводка летальности (hospitalMortalityBrief)	14
5.4 Сводка актуального коечного фонда (hospitalActualSheetEmploymentDeliveryRequest)	15
6 ПЕРЕДАЧА В СЕРВИС УО СВОДОК	17
6.1 Описание параметров запроса	17
6.2 Описание выходных данных	18
6.3 Запрос	19
6.3.1 Большая сводка	19
6.3.2 Малая сводка	21
6.3.3 Сводка летальности	22
6.3.4 Сводка актуального коечного фонда	24
6.4 Ответ	25
6.4.1 Ответ об успешном приеме сводки	25
6.4.2 Ответ об приеме сводки с ошибками в показателях сводки	25
6.4.3 Ответ об отказе в приеме сводки	25

	Описание интеграционных профилей		
	УО (сводки)	Версия 2.0	Стр. 5 из 26

1 ОБЩИЕ ПОЛОЖЕНИЯ

- 1.1 Настоящее описание интеграционных профилей сервиса «Управление очередями» (далее – Описание) определяет механизмы информационного взаимодействия медицинских информационных систем, сервиса «Управление очередями» и информационной системы городской станции скорой медицинской помощи г.Санкт-Петербурга.
- 1.2 Описание предназначено для организаций-разработчиков, осуществляющих сопровождение эксплуатируемых информационных систем и разработку новых систем для медицинских учреждений.
- 1.3 В рамках информационного взаимодействия сервис «Управление очередями» поддерживает обмен данными:
- большой сводки;
 - малой сводки;
 - сводки летальности;
 - сводки актуального коечного фонда.
- 1.4 Документ содержит описание процесса и объектов информационного обмена сервиса УО, которые должны поддерживать сторонние информационные системы для обеспечения автоматизированного информационного взаимодействия.

	Описание интеграционных профилей		
	УО (сводки)	Версия 2.0	Стр. 6 из 26

2 ОПРЕДЕЛЕНИЯ, ОБОЗНАЧЕНИЯ И СОКРАЩЕНИЯ

Сокращение, обозначение	Определение
API	Application programming interface – англ., Интерфейс программирования приложений
SOAP	SimpleObjectAccessProtocol — простой протокол доступа к объектам
ГС СМП	Городская станция скорой медицинской помощи
ЕГИСЗ	Единая государственная информационная система в сфере здравоохранения
ИС	Информационная система
МИС	Медицинская информационная система
МО	Медицинская организация
НСИ	Нормативно-справочная информация
УО	Управление очередями на оказание медицинской помощи

	Описание интеграционных профилей		
	УО (сводки)	Версия 2.0	Стр. 7 из 26

3 ОПИСАНИЕ РЕШЕНИЯ

Сервис «Управление очередями» предназначен для обмена данными суточных сводок о движении пациентов и о коечном фонде по информационным запросам (в том числе и по электронным каналам связи). Также настоящий сервис является провайдером, обеспечивающим информационный обмен между различными информационными системами, обслуживающими процесс оказания медицинской помощи в стационарных условиях.

В рамках информационного взаимодействия сервис «Управление очередями» поддерживает обмен следующими объектами:

- большая сводка;
- малая сводка;
- сводка летальности;
- сводка актуального коечного фонда.

Базовый сценарий информационного обмена сведениями о коечном фонде и движении пациентов представлен на рисунке 1.

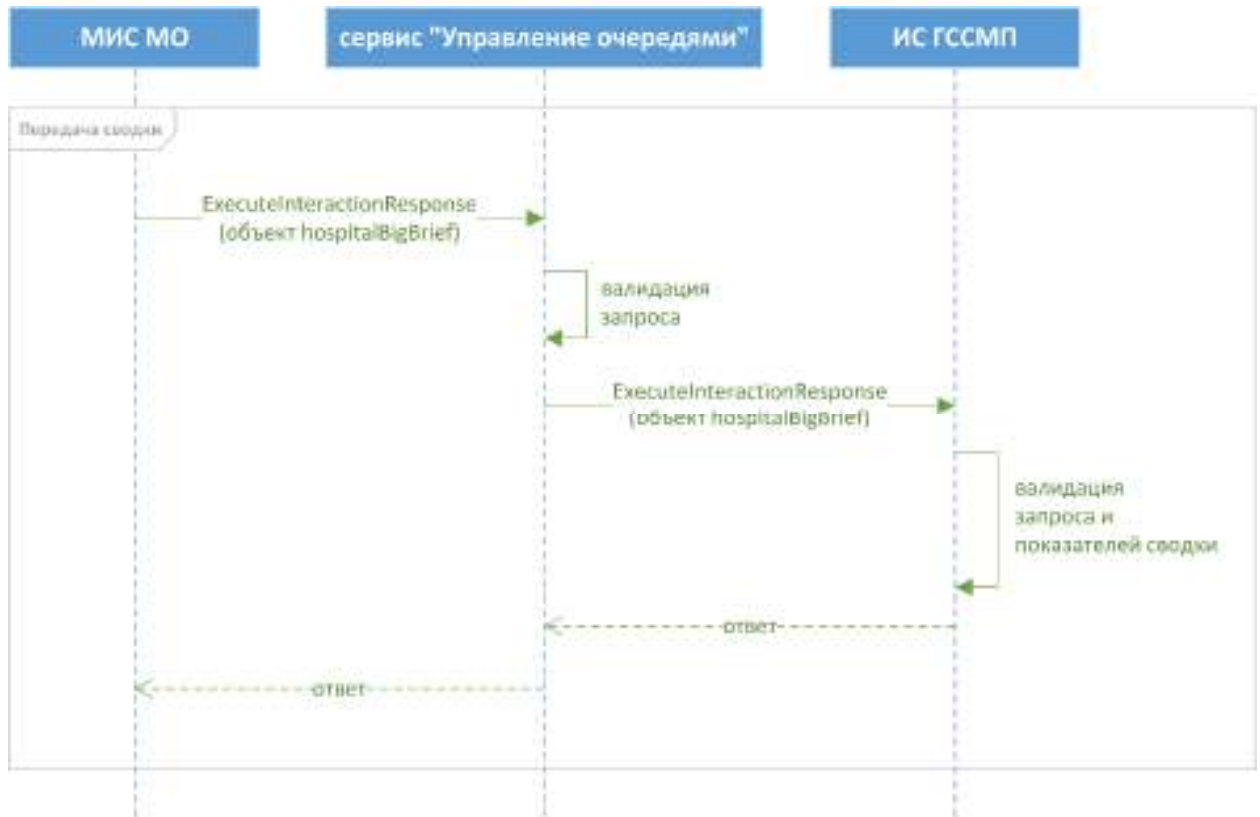


Рисунок 1 Передача сводки

	Описание интеграционных профилей		
	УО (сводки)	Версия 2.0	Стр. 9 из 26

4 ОПИСАНИЕ ПРОТОКОЛА ВЗАИМОДЕЙСТВИЯ

Для взаимодействия с сервисом «Управление очередями» используется протокол SOAP 1.2. См. <http://www.w3.org/TR/soap/>.

Инициатором взаимодействия с сервисом «Управление очередями» всегда выступает МИС МО. Инициатором взаимодействия с ИС ГССМП выступает сервис «Управление очередями» всякий раз, когда МИС МО передает сведения о коечном фонде в сервис «Управление очередями». Взаимодействие сервиса «Управление очередями» с ИС ГССМП осуществляется через программные интерфейсы ИС ГССМП.

Идентификация сводки в ИС ГССМП реализуется наименованием прикладного объекта и парой параметров `hospitalName` и `formingDate`, отражающих наименование стационара и дату формирования сводки. При повторной поставке данных с совпадающими идентификаторами данные прежней сводки удаляются полностью и сохраняются только данные, переданные последними.

Решение об объеме регистрируемых сведений (выборе типа сводки) и необходимости передавать данные в сервис «Управление очередями» принимает уполномоченный пользователь МИС МО, который дает команду на формирование и отправку данных или выполнение настройки правил информационного обмена по расписанию, если подобный функционал реализован в МИС МО.

Адрес публикации тестового сервиса в сети Интернет:

<http://smp-demo.zdrav.netrika.ru/smp/SMPService.svc>

	Описание интеграционных профилей		
	УО (сводки)	Версия 2.0	Стр. 10 из 26

5 ОПИСАНИЕ ОБЪЕКТОВ

5.1 Большая сводка (hospitalBigBrief)

Объект hospitalBigBrief предназначен для обмена сведениями большой сводки. Структуру данных в объекте hospitalBigBrief можно разделить на данные стационара и данные профиля. В одном объекте hospitalBigBrief можно передать данные нескольких профилей.

Пример объекта hospitalBigBrief приведен в примере запроса в п. 6.3.1.

Описание параметров объекта hospitalBigBrief представлено в таблице 1.

Таблица 1 Параметры объекта hospitalBigBrief

Контейнер	Параметр	Тип	Обязательность ¹	Описание
/briefDeliveryRequestbrief DeliveryRequest			1..1	Тип передаваемого объекта
/hospitalBigBrief	hospitalName	String	1..1	Идентификатор стационара, определенный настройками интеграции
/hospitalBigBrief	formingDate	DateTime	1..1	Дата и время формирования сводки
/hospitalBigBrief	bigBrief		1..*	Данные профиля
/bigBrief	departmentName	String	1..1	Идентификатор профиля, определенный настройками интеграции
/bigBrief	formingDate	DateTime	1..1	Дата и время формирования сводки
/bigBrief	totalBerth	Integer	1..1	Всего коек в отделении
/bigBrief	lastDayMorning	Integer	1..1	Занято на утро предыдущих суток
/bigBrief	lastDayReceived	Integer	1..1	Принято за прошедшие сутки
/bigBrief	lastDayReleased	Integer	1..1	Отпущено за прошедшие сутки
/bigBrief	transferTo	Integer	1..1	Принято переводом за прошедшие сутки

¹ «Обязательность» означает количество возможных значений реквизита в контейнере:

0..1 – означает, что реквизит необязательный, максимальное количество экземпляров 1;

0..* – реквизит необязательный, максимальное количество экземпляров не ограничено;

1..1 – реквизит обязательный, экземпляр один;

1..* – реквизит обязательный, максимальное количество экземпляров не ограничено.

Описание интеграционных профилей		
УО (сводки)	Версия 2.0	Стр. 11 из 26

Контейнер	Параметр	Тип	Обязательность ¹	Описание
/bigBrief	transferFrom	Integer	1..1	Отпущено переводом за прошедшие сутки
/bigBrief	thisDayMorning	Integer	1..1	Занято на утро текущих суток
/bigBrief	thisDayRelease	Integer	1..1	Готово к выписке на утро текущих суток
/bigBrief	freeMen	Integer	1..1	Свободно мужских коек
/bigBrief	freeWomen	Integer	1..1	Свободно женских коек
/bigBrief	freeChild	Integer	0..1	Свободно детских коек
/bigBrief	freeAll	Integer	0..1	Свободно коек всего
/bigBrief	hospitalizationsPlanned	Integer	0..1	Планируется госпитализаций (направлений на госпитализацию) на отчетный период
/bigBrief	hospitalizationTimeEstimate	Integer	0..1	Период ожидания госпитализации в дней
/bigBrief	overloadMen	Integer	1..1	Перегруз мужских коек
/bigBrief	overloadWomen	Integer	1..1	Перегруз женских коек
/bigBrief	dutyFreeMen	Integer	1..1	Свободно мужских коек по дежурству
/bigBrief	dutyFreeWomen	Integer	1..1	Свободно женских коек по дежурству
/bigBrief	dutyOverloadMen	Integer	1..1	Перегруз мужских коек по дежурству
/bigBrief	dutyOverloadWomen	Integer	1..1	Перегруз женских коек по дежурству
/bigBrief	underRepair	Integer	0..1	Количество коек под ремонтом
/bigBrief	onVentilation	Integer	0..1	Количество коек на проветривании
/bigBrief	notMaximized	Integer	0..1	Количество коек недоразвернуто
/bigBrief	quarantineBeginDate	DateTime	0..1	Карантин: дата начала
/bigBrief	quarantineEndDate	DateTime	0..1	Карантин: дата окончания
/bigBrief	quarantineComment	String	0..1	Карантин: комментарий Штатное количество и Нет понятия функционирующее

5.2 Малая сводка (hospitalSmallBrief)

Объект hospitalSmallBrief предназначен для обмена сведениями малой сводки.

Структуру данных в объекте hospitalSmallBrief можно разделить на несколько частей:

- данные стационара;
- данные малой сводки по каналам доставки;
- данные малой сводки по отделениям стационара;
- данные малой сводки по причинам отпуска;
- данные по двум каналам доставки в разрезах районов;

	Описание интеграционных профилей		
	УО (сводки)	Версия 2.0	Стр. 12 из 26

- данные малой сводки – животы;
- данные малой сводки – бомжи.

Пример объекта hospitalSmallBrief приведен в примере запроса в п. 6.3.2.

Описание параметров объекта hospitalSmallBrief представлено в таблице 2.

Таблица 2 Параметры объекта hospitalSmallBrief

Контейнер	Параметр	Тип	Обязательность	Описание
/briefDeliveryRequestbriefDeliveryRequest			1..1	Тип передаваемого объекта
/hospitalSmallBriefhospitalSmallBrief	hospitalName	String	1..1	Идентификатор стационара, определенный настройками интеграции
/hospitalSmallBriefhospitalSmallBrief	formingDate	DateTime	1..1	Дата и время формирования сводки
/hospitalSmallBriefhospitalSmallBrief	smallBrief		1..1	Малая сводка
/smallBrief	SmallBriefByChannelDelivery		1..*	Данные малой сводки по каналам доставки
/SmallBriefByChannelDelivery	ambulance	Integer	1..1	Количество пациентов, доставленных по каналу «скорая помощь»
/SmallBriefByChannelDelivery	firstAid	Integer	1..1	Количество пациентов, доставленных по каналу «неотложка»
/SmallBriefByChannelDelivery	policlinic	Integer	1..1	Количество пациентов, доставленных по каналу «поликлиника»
/SmallBriefByChannelDelivery	himself	Integer	1..1	Количество пациентов, доставленных по каналу «самотек»
/smallBrief	smallBriefByProfile		1..*	Данные малой сводки по профилям
/smallBriefByProfile	depName	String	1..1	Идентификатор профиля, определенный настройками интеграции
/smallBriefByProfile	hospitalizedUrgently	Integer	1..1	Госпитализировано экстренно
/smallBriefByProfile	hospitalizedPlanning	Integer	1..1	Госпитализировано планово
/smallBriefByProfile	releasedUrgently	Integer	1..1	Отпущено из госпитализированных экстренно
/smallBriefByProfile	releasedPlanning	Integer	1..1	Отпущено из госпитализированных экстренно
/smallBrief	SmallBriefByReleaseCause		1..1	Данные малой сводки по причинам отпуска
/SmallBriefByReleaseCause	channelDeliveryName	String	1..4	Наименование канала доставки: ambulance — скорая помощь policlinics - поликлиника firstAid - неотложка himself - самотек

	Описание интеграционных профилей		
	УО (сводки)	Версия 2.0	Стр. 13 из 26

Контейнер	Параметр	Тип	Обязательность	Описание
/channelDeliveryName	ambulanceService	Integer	1..1	Количество пациентов, доставленных по указанному каналу и отпущенных на амбулаторное обслуживание
/channelDeliveryName	cancelDiagnosis	Integer	1..1	Количество пациентов, доставленных по указанному каналу и отпущенных по причине отмены диагноза
/channelDeliveryName	noPlaces	Integer	1..1	Количество пациентов, доставленных по указанному каналу и отпущенных по причине отсутствия мест
/channelDeliveryName	notProfile	Integer	1..1	Количество пациентов, доставленных по указанному каналу и отпущенных по причине - не по профилю
/channelDeliveryName	patientRefusal	Integer	1..1	Количество пациентов, доставленных по указанному каналу и отпущенных по причине отказа больного
/smallBrief	SmallBriefByDistrict		1..*	Данные по двум каналам доставки в разрезах районов
/SmallBriefByDistrict	districtName	String	1..1	Наименование района поликлиники, направившей пациента
/SmallBriefByDistrict	firstAid	Integer	1..1	Количество пациентов, доставленных по каналу «неотложка» из указанного района
/SmallBriefByDistrict	policlinic	Integer	1..1	Количество пациентов, доставленных по каналу «поликлиника» из указанного района
/smallBrief	Abdomens	Integer	1..1	Количество больных с заболеваниями ЖКТ
/smallBrief	smallBriefHomeless		1..1	Данные малой сводки – лица БОМЖ
/smallBriefHomeless	Hospitalized	Integer	1..1	Количество госпитализированных лиц БОМЖ за прошедшие сутки
/smallBriefHomeless	outpatient	Integer	1..1	Количество отпущенных на амбулаторное лечение лиц БОМЖ за прошедшие сутки
/smallBriefHomeless	died	Integer	1..1	Количество умерших лиц БОМЖ за прошедшие сутки

	Описание интеграционных профилей		
	УО (сводки)	Версия 2.0	Стр. 14 из 26

5.3 Сводка летальности (hospitalMortalityBrief)

Объект hospitalMortalityBrief предназначен для обмена сведениями сводки летальности. Структуру данных в объекте hospitalMortalityBrief можно разделить на несколько частей:

- данные стационара;
- данные умершего пациента;
- данные матери умершего новорожденного.

Пример объекта hospitalMortalityBrief приведен в примере запроса в п. 6.3.3.

Описание параметров объекта hospitalMortalityBrief представлено в таблице 3.

Таблица 3 Параметры объекта hospitalMortalityBrief

Контейнер	Параметр	Тип	Обязательность	Описание
/briefDeliveryRequest			1..1	Тип передаваемого объекта
/hospitalMortalityBrief	hospitalName	String	1..1	Идентификатор стационара, определенный настройками интеграции
/hospitalMortalityBrief	formingDate	DateTime	1..1	Дата и время формирования сводки
/hospitalMortalityBrief	mortalityBrief		1..*	Сведения о пациентах
/mortalityBrief	patientType	String	1..1	Тип пациента Указывается одно из значений: ADULT – взрослый, CHILD — ребенок, NEWBORN - новорожденный
/mortalityBrief	patient		1..1	Персональные данные о пациенте
/patient	lastName	String	1..1	Фамилия
/patient	firstName	String	1..1	Имя
/patient	middleName	String	0..1	Отчество
/patient	ageYear	Integer	0..1	Возраст – лет
/patient	ageMonth	Integer	0..1	Возраст – месяцев, для детей до года
/patient	ageDays	Integer	0..1	Возраст – дней, для новорожденных
/patient	sex	String	0..1	Sex (пол)
/mortalityBrief	stationarEntranceTime	DateTime	1..1	Дата и время поступления пациента в стационар
/mortalityBrief	departmentName	String	1..1	Идентификатор профиля, определенный настройками интеграции
/mortalityBrief	patientDiagnosis	String	1..1	Диагноз пациента
/mortalityBrief	patientClinicalDiagnosis	String	1..1	Клинический диагноз пациента
/mortalityBrief	channelDelivery	String	0..1	Канал доставки
/mortalityBrief	procedures	String	1..1	Проведенные операции

	Описание интеграционных профилей		
	УО (сводки)	Версия 2.0	Стр. 15 из 26

Контейнер	Параметр	Тип	Обязательность	Описание
/mortalityBrief	deathDateTime	DateTime	1..1	Дата и время смерти
/mortalityBrief	doctor	String	1..1	Врач констатировавший смерть (ФИО)
/mortalityBrief	deliveryDepNum	Integer	1..1	Номер подразделения доставившего больного
/mortalityBrief	newBornCase	NewBornCaseType	0..1	Блок данных о новорожденном
/newBornCase	mother			Данные о матери новорожденного
/mother	LastName	String	0..1	Фамилия матери
/mother	FirstName	String	0..1	Имя матери
/mother	middleName	String	0..1	Отчество матери
/mother	ageYear	Integer	0..1	Возраст матери
/mother	sex	String	0..1	Sex (пол)
/newBornCase	consultNum	String	0..1	Номер женской консультации
/newBornCase	weight	Long	0..1	Вес ребенка
/newBornCase	height	Long	0..1	Рост ребенка
/mortalityBrief	whoPass	String	1..1	Кто направил

5.4 Сводка актуального коечного фонда (hospitalActualSheetEmploymentDeliveryRequest)

Объект hospitalActualSheetEmploymentDeliveryRequest предназначен для обмена сведениями сводки актуального коечного фонда. Структуру данных в объекте hospitalActualSheetEmploymentDeliveryRequest можно разделить на данные стационара и данные профиля.

Пример объекта hospitalActualSheetEmploymentDeliveryRequest приведен в примере запроса в п. 6.3.4.

Описание параметров объекта hospitalActualSheetEmploymentDeliveryRequest представлено в таблице 4.

Таблица 4 Параметры объекта hospitalActualSheetEmploymentDeliveryRequest

Контейнер	Параметр	Тип	Обязательность	Описание
/hospitalActualSheetEmploymentDeliveryRequest	hospitalName	String	1..1	Идентификатор стационара, определенный настройками интеграции
/hospitalActualSheetEmploymentDeliveryRequest	formingDate	DateTime	1..1	Дата и время формирования сводки
/hospitalActualSheetEmploymentDeliveryRequest	profileSheetEmployment	profileSheetEmploy	1..*	Сведения о коечном фонде

	Описание интеграционных профилей		
	УО (сводки)	Версия 2.0	Стр. 16 из 26

Контейнер	Параметр	Тип	Обязательность	Описание
		ment		
/profileSheetEmployment	profile	String	1..1	Идентификатор профиля, определенный настройками интеграции
/profileSheetEmployment	formingTime	DateTime	1..1	Дата и время формирования сводки
/profileSheetEmployment	freeWomen	Integer	1..1	Свободных женских коек
/profileSheetEmployment	freeMen	Integer	1..1	Свободных мужских коек
/profileSheetEmployment	overloadWomen	Integer	1..1	Перегруз женских мест
/profileSheetEmployment	overloadMen	Integer	1..1	Перегруз мужских мест

	Описание интеграционных профилей		
	УО (сводки)	Версия 2.0	Стр. 17 из 26

6 ПЕРЕДАЧА В СЕРВИС УО СВОДОК

6.1 Описание параметров запроса

Метод ExecuteInteractionResponse предназначен для передачи в сервис УО сводок разных типов.

Описание параметров запроса ExecuteInteractionResponse представлено в таблице 5.

Таблица 5 Параметры запроса ExecuteInteractionResponse

Контейнер	Параметр	Обязательность	Тип	Описание
/interactionRequest	serviceId	1..1	String	Идентификатор информационной услуги для обмена объектами
/interactionRequest	serviceConsumerId	1..1	String	Идентификатор системы-потребителя информационной услуги
/interactionRequest	requestDocument	1..1	xml-объект	Объект обмена
/interactionRequest	serviceProducerId	1..1	String	Идентификатор системы-поставщика информационной услуги

В таблице 6 описано заполнение параметров запроса при отправке сводок.

Таблица 6 Значения параметров запроса

	значение параметра serviceId	значение параметра serviceConsumerId	тип объекта в параметре RequestDocument	значение параметра serviceProducerId
Большая сводка	{urn:eis:acps:es:Hospital:Service}hospitalBriefDelivery	urn:eis:mcm	hospitalBigBrief	urn:eis:ccm
Малая сводка	{urn:eis:acps:es:Hospital:Service}hospitalBriefDelivery	urn:eis:mcm	hospitalSmallBrief	urn:eis:ccm
Сводка летальности	{urn:eis:acps:es:Hospital:Service}hospitalBriefDelivery	urn:eis:mcm	hospitalMortalityBrief	urn:eis:ccm
Сводка актуального коечного фонда	{urn:eis:acps:es:Hospital:Service}hospitalActualSheetEmploymentDelivery	urn:eis:mcm	hospitalActualSheetEmploymentDeliveryRequesthospitalActualSheetEmploymentDeliveryRequest	urn:eis:ccm

	Описание интеграционных профилей		
	УО (сводки)	Версия 2.0	Стр. 18 из 26

6.2 Описание выходных данных

Описание параметров ответа на отправку объектов большой, малой сводки или сводки летальности представлено в таблице 7.

Таблица 7 Выходные данные при отправке большой, малой и сводки летальности

Контейнер	Параметр	Тип	Обязательность	Описание
/ExecuteInteractionResponse/ExecuteInteractionResult	interactionFault		0..1	Контейнер со сведениями об ошибке при выполнении взаимодействия
/ExecuteInteractionResponse/ExecuteInteractionResult/interactionFault	message	string	1..1	Сообщение об ошибке выполнения взаимодействия
/ExecuteInteractionResponse/ExecuteInteractionResult	Item		0..1	Контейнер со сведениями об успехе при выполнении взаимодействия
/ExecuteInteractionResponse/ExecuteInteractionResult/Item	briefDeliveryResponse		1..1	Контейнер результата передачи сводки
/briefDeliveryResponse	result		1..1	Контейнер результата выполнения взаимодействия
/result	code	boolean	1..1	Результат приема объекта сводки (true/false)
/result	errorDescription	string	0..1	Текстовое описание ошибки
/result	errorDetail	string	0..1	Дополнительное описание ошибки (например, stack trace)
/briefDeliveryResponse	bigBriefErrors		0..1	Контейнер ошибок приема показателей сводки
/bigBriefErrors	department		0..*	
/department	name	string	1..1	Наименование профиля, по которому передается ошибка
/department	error	String	1..1	Элемент, в котором обнаружена ошибка

В таблице 8 представлено описание параметров ответа на отправку объекта сводки актуального коечного фонда.

Таблица 8 Выходные данные при отправке сводки актуального коечного фонда

Контейнер	Параметр	Тип	Обязательность	Описание
/ExecuteInteractionResponse/ExecuteInteractionResult	interactionFault		0..1	Контейнер со сведениями об ошибке при выполнении взаимодействия

Описание интеграционных профилей		
УО (сводки)	Версия 2.0	Стр. 19 из 26

Контейнер	Параметр	Тип	Обязательность	Описание
/ExecuteInteractionResponse/ExecuteInteractionResult/interactionFault	message	string	1..1	Сообщение об ошибке выполнения взаимодействия
/ExecuteInteractionResponse/ExecuteInteractionResult	Item		0..1	Контейнер со сведениями об успехе при выполнении взаимодействия
/ExecuteInteractionResponse/ExecuteInteractionResult/Item	hospitalActualSheetEmploymentDeliveryResponse		1..1	Контейнер результата передачи сводки
/hospitalActualSheetEmploymentDeliveryResponse	result		1..1	Контейнер результата выполнения взаимодействия
/result	code	boolean	1..1	Результат приема объекта сводки (true/false)
/result	errorDescription	string	0..1	Текстовое описание ошибки
/result	errorDetail	string	0..1	Дополнительное описание ошибки (например, stack trace)

6.3 Запрос

6.3.1 Большая сводка

```

<soapenv:Envelope xmlns:soapenv="http://schemas.xmlsoap.org/soap/envelope/"
xmlns:urn="urn:eis:sti4ei:eom:4.0">
  <soapenv:Header/>
  <soapenv:Body>
    <urn:interactionRequest>
      <urn:serviceId>{urn:eis:acps:es:Hospital:Service}hospitalBriefDelivery</urn:serviceId>
      <urn:serviceConsumerId>urn:eis:mcm</urn:serviceConsumerId>
      <urn:requestDocument>
        <briefDeliveryRequest xmlns="urn:eis:acps:es:Hospital:DataObjects"
xmlns:xsd="http://www.w3.org/2001/XMLSchema" xmlns:xsi="http://www.w3.org/2001/XMLSchema-
instance">
          <hospitalBigBrief xmlns="urn:eis:acps:es:HospitalBrief:DataObjects">
            <hospitalName>YourHospitalName</hospitalName>
            <formingDate>2017-01-23T10:53:00</formingDate>
            <bigBrief>
              <departmentName>Кардиология</departmentName>
              <formingDate>2017-01-23T10:53:00</formingDate>
              <totalBerth>7</totalBerth>
              <lastDayMorning>0</lastDayMorning>
              <lastDayReceived>3</lastDayReceived>
              <lastDayReleased>0</lastDayReleased>
              <transferTo>0</transferTo>
              <transferFrom>0</transferFrom>
              <thisDayMorning>3</thisDayMorning>
              <thisDayRelease>0</thisDayRelease>
              <freeMen>4</freeMen>
            </bigBrief>
          </hospitalBigBrief>
        </briefDeliveryRequest>
      </urn:requestDocument>
    </urn:interactionRequest>
  </soapenv:Body>
</soapenv:Envelope>

```

	Описание интеграционных профилей		
	УО (сводки)	Версия 2.0	Стр. 20 из 26

```

    <freeWomen>0</freeWomen>
<!-- новые параметры, начало -->
    <freeChild>1</freeChild>
    <freeAll>5</freeAll>
    <hospitalizationsPlanned>14</hospitalizationsPlanned>
    <hospitalizationTimeEstimate>3</hospitalizationTimeEstimate>
<!-- новые параметры, завершение -->
    <overloadMen>0</overloadMen>
    <overloadWomen>0</overloadWomen>
    <dutyFreeMen>4</dutyFreeMen>
    <dutyFreeWomen>0</dutyFreeWomen>
    <dutyOverloadMen>0</dutyOverloadMen>
    <dutyOverloadWomen>0</dutyOverloadWomen>
    <underRepair>0</underRepair>
    <onVentilation>0</onVentilation>
    <notMaximized>0</notMaximized>
    <quarantineBeginDate xsi:nil="true"/>
    <quarantineEndDate xsi:nil="true"/>
</bigBrief>
<bigBrief>
    <departmentName>Офтальмология</departmentName>
    <formingDate>2017-01-23T10:53:00</formingDate>
    <totalBerth>8</totalBerth>
    <lastDayMorning>0</lastDayMorning>
    <lastDayReceived>6</lastDayReceived>
    <lastDayReleased>0</lastDayReleased>
    <transferTo>0</transferTo>
    <transferFrom>0</transferFrom>
    <thisDayMorning>6</thisDayMorning>
    <thisDayRelease>0</thisDayRelease>
    <freeMen>2</freeMen>
    <freeWomen>0</freeWomen>
    <overloadMen>0</overloadMen>
    <overloadWomen>0</overloadWomen>
    <dutyFreeMen>2</dutyFreeMen>
    <dutyFreeWomen>0</dutyFreeWomen>
    <dutyOverloadMen>0</dutyOverloadMen>
    <dutyOverloadWomen>0</dutyOverloadWomen>
    <underRepair>0</underRepair>
    <onVentilation>0</onVentilation>
    <notMaximized>0</notMaximized>
    <quarantineBeginDate xsi:nil="true"/>
    <quarantineEndDate xsi:nil="true"/>
</bigBrief>
</hospitalBigBrief>
</briefDeliveryRequest>
</urn:requestDocument>
    <urn:serviceProducerId>urn:eis:ccm</urn:serviceProducerId>
</urn:interactionRequest>
</soapenv:Body>
</soapenv:Envelope>

```

	Описание интеграционных профилей		
	УО (сводки)	Версия 2.0	Стр. 21 из 26

6.3.2 *Малая сводка*

```

<soapenv:Envelope xmlns:soapenv="http://schemas.xmlsoap.org/soap/envelope/"
xmlns:urn="urn:eis:sti4ei:eom:4.0">
  <soapenv:Header/>
  <soapenv:Body>
    <urn:interactionRequest>
      <urn:serviceId> {urn:eis:acps:es:Hospital:Service} hospitalBriefDelivery</urn:serviceId>
      <urn:serviceConsumerId>urn:eis:mcm</urn:serviceConsumerId>
      <urn:requestDocument>
        <briefDeliveryRequest xmlns="urn:eis:acps:es:Hospital:DataObjects">
          <hospitalSmallBrief xmlns="urn:eis:acps:es:HospitalBrief:DataObjects">
            <hospitalName>YourHospitalName</hospitalName>
            <formingDate>2017-01-24T14:42:58.2744141+03:00</formingDate>
            <smallBrief>
              <smallBriefByChannelDelivery>
                <ambulance>3</ambulance>
                <firstAid>1</firstAid>
                <policlinic>0</policlinic>
                <himself>0</himself>
              </smallBriefByChannelDelivery>
              <smallBriefByProfile>
                <depName>Кардиология</depName>
                <hospitalizedUrgently>0</hospitalizedUrgently>
                <hospitalizedPlanning>0</hospitalizedPlanning>
                <releasedUrgently>3</releasedUrgently>
                <releasedPlanning>1</releasedPlanning>
              </smallBriefByProfile>
              <smallBriefByProfile>
                <depName>Офтальмология</depName>
                <hospitalizedUrgently>1</hospitalizedUrgently>
                <hospitalizedPlanning>1</hospitalizedPlanning>
                <releasedUrgently>0</releasedUrgently>
                <releasedPlanning>5</releasedPlanning>
              </smallBriefByProfile>
              <smallBriefByReleasedCaused>
                <ambulance>
                  <ambulanceService>0</ambulanceService>
                  <cancelDiagnosis>2</cancelDiagnosis>
                  <noPlaces>0</noPlaces>
                  <notProfile>1</notProfile>
                  <patientRefusal>3</patientRefusal>
                </ambulance>
                <firstAid>
                  <ambulanceService>1</ambulanceService>
                  <cancelDiagnosis>0</cancelDiagnosis>
                  <noPlaces>0</noPlaces>
                  <notProfile>0</notProfile>
                  <patientRefusal>0</patientRefusal>
                </firstAid>
                <policlinic>
                  <ambulanceService>0</ambulanceService>
                  <cancelDiagnosis>0</cancelDiagnosis>
                  <noPlaces>0</noPlaces>
                  <notProfile>0</notProfile>
                  <patientRefusal>0</patientRefusal>
                </policlinic>
              </smallBriefByReleasedCaused>
            </smallBrief>
          </hospitalSmallBrief>
        </briefDeliveryRequest>
      </urn:requestDocument>
    </urn:interactionRequest>
  </soapenv:Body>
</soapenv:Envelope>

```

	Описание интеграционных профилей		
	УО (сводки)	Версия 2.0	Стр. 22 из 26

```

</policlinic>
<himself>
  <ambulanceService>0</ambulanceService>
  <cancelDiagnosis>0</cancelDiagnosis>
  <noPlaces>0</noPlaces>
  <notProfile>0</notProfile>
  <patientRefusal>2</patientRefusal>
</himself>
</smallBriefByReleasedCaused>
<smallBriefByDistrict>
  <districtName>Невский</districtName>
  <firstAid>1</firstAid>
  <policlinic>0</policlinic>
</smallBriefByDistrict>
<abdomens>1</abdomens>
<smallBriefHomeless>
  <hospitalized>0</hospitalized>
  <outpatients>2</outpatients>
  <died>0</died>
</smallBriefHomeless>
</smallBrief>
</hospitalSmallBrief>
</briefDeliveryRequest>
</urn:requestDocument>
<urn:serviceProducerId>urn:eis:ccm</urn:serviceProducerId>
</urn:interactionRequest>
</soapenv:Body>
</soapenv:Envelope>

```

6.3.3 Сводка летальности

```

<soapenv:Envelope xmlns:soapenv="http://schemas.xmlsoap.org/soap/envelope/"
xmlns:urn="urn:eis:sti4ei:com:4.0">
  <soapenv:Header/>
  <soapenv:Body>
    <urn:interactionRequest>
      <urn:serviceId>{urn:eis:acps:es:Hospital:Service}hospitalBriefDelivery</urn:serviceId>
      <urn:serviceConsumerId>urn:eis:mcm</urn:serviceConsumerId>
      <urn:requestDocument>
        <briefDeliveryRequest xmlns="urn:eis:acps:es:Hospital:DataObjects">
          <hospitalMortalityBrief xmlns="urn:eis:acps:es:HospitalBrief:DataObjects">
            <hospitalName>YourHospitalName</hospitalName>
            <formingDate>2017-01-24T15:48:37.3857422+03:00</formingDate>
            <mortalityBrief>
              <patientType>newborn</patientType>
              <patient>
                <ageMonth xsi:nil="true" xmlns:xsi="http://www.w3.org/2001/XMLSchema-instance"/>
                <ageYear xsi:nil="true" xmlns:xsi="http://www.w3.org/2001/XMLSchema-instance"/>
                <lastName>Фримен</lastName>
                <firstName>Фредерика</firstName>
                <middleName>Патрися</middleName>
                <ageDays>7</ageDays>
                <sex>female</sex>
              </patient>
              <stationarEntranceTime>2017-01-18T01:30:00</stationarEntranceTime>
            </mortalityBrief>
          </hospitalMortalityBrief>
        </briefDeliveryRequest>
      </urn:requestDocument>
    </urn:interactionRequest>
  </soapenv:Body>
</soapenv:Envelope>

```

	Описание интеграционных профилей		
	УО (сводки)	Версия 2.0	Стр. 23 из 26

```

<departmentName>Кардиология</departmentName>
<patientDiagnosis>P23 Врожденная пневмония</patientDiagnosis>
<patientClinicalDiagnosis>P23 Врожденная пневмония</patientClinicalDiagnosis>
<channelDelivery>firstAid</channelDelivery>
<procedures>интенсивная терапия</procedures>
<deathDateTime>2017-01-23T05:17:00</deathDateTime>
<doctor>Максимов С.А.</doctor>
<deliveryDepNum>25417</deliveryDepNum>
<newBornCase>
  <mother>
    <ageMonth xsi:nil="true" xmlns:xsi="http://www.w3.org/2001/XMLSchema-instance"/>
    <ageYear>23</ageYear>
    <lastName>Фримен</lastName>
    <firstName>Джоанна</firstName>
    <middleName>Эдел</middleName>
    <ageDays xsi:nil="true" xmlns:xsi="http://www.w3.org/2001/XMLSchema-instance"/>
    <sex>female</sex>
  </mother>
  <consultNum>6241</consultNum>
  <weight>3</weight>
  <height>39</height>
</newBornCase>
</mortalityBrief>
<mortalityBrief>
  <patientType>child</patientType>
  <patient>
    <ageMonth xsi:nil="true" xmlns:xsi="http://www.w3.org/2001/XMLSchema-instance"/>
    <ageYear>12</ageYear>
    <lastName>Уолш</lastName>
    <firstName>Дэмьен</firstName>
    <middleName>Дэвид</middleName>
    <ageDays xsi:nil="true" xmlns:xsi="http://www.w3.org/2001/XMLSchema-instance"/>
    <sex>male</sex>
  </patient>
  <stationarEntranceTime>2017-01-21T13:30:00</stationarEntranceTime>
  <departmentName>Кардиология</departmentName>
  <patientDiagnosis>I50 Сердечная недостаточность</patientDiagnosis>
  <patientClinicalDiagnosis>I50 Сердечная недостаточность</patientClinicalDiagnosis>
  <channelDelivery>himself</channelDelivery>
  <procedures>интенсивная терапия</procedures>
  <deathDateTime>2017-01-23T18:10:00</deathDateTime>
  <doctor>Максимов С.А.</doctor>
  <deliveryDepNum>0</deliveryDepNum>
</mortalityBrief>
<mortalityBrief>
  <patientType>adult</patientType>
  <patient>
    <ageMonth xsi:nil="true" xmlns:xsi="http://www.w3.org/2001/XMLSchema-instance"/>
    <ageYear>98</ageYear>
    <lastName>Макги</lastName>
    <firstName>Люк</firstName>
    <ageDays xsi:nil="true" xmlns:xsi="http://www.w3.org/2001/XMLSchema-instance"/>
    <sex>male</sex>
  </patient>
  <stationarEntranceTime>2017-01-23T11:00:00</stationarEntranceTime>
  <departmentName>Кардиология</departmentName>

```

	Описание интеграционных профилей		
	УО (сводки)	Версия 2.0	Стр. 24 из 26

```

<patientDiagnosis>Т93.1 Последствия перелома бедра</patientDiagnosis>
<patientClinicalDiagnosis>Т93.1 Последствия перелома бедра</patientClinicalDiagnosis>
<channelDelivery>ambulance</channelDelivery>
<procedures>реанимация</procedures>
<deathDateTime>2017-01-23T12:32:00</deathDateTime>
<doctor>Максимов С.А.</doctor>
<deliveryDepNum>22548</deliveryDepNum>
</mortalityBrief>
</hospitalMortalityBrief>
</briefDeliveryRequest>
</urn:requestDocument>
<urn:serviceProducerId>urn:eis:cem</urn:serviceProducerId>
</urn:interactionRequest>
</soapenv:Body>
</soapenv:Envelope>

```

6.3.4 Сводка актуального коечного фонда

```

<soapenv:Envelope xmlns:soapenv="http://schemas.xmlsoap.org/soap/envelope/"
xmlns:urn="urn:eis:sti4ei:eom:4.0">
<soapenv:Header/>
<soapenv:Body>
<urn:interactionRequest>
<urn:serviceId>{urn:eis:acps:es:Hospital:Service}hospitalBriefDelivery</urn:serviceId>
<urn:serviceConsumerId>urn:eis:mcm</urn:serviceConsumerId>
<urn:requestDocument>
<hospitalActualSheetEmploymentDeliveryRequest xmlns="urn:eis:acps:es:Hospital:DataObjects">
<hospitalName
xmlns="urn:eis:acps:es:HospitalBrief:DataObjects">YourHospitalName</hospitalName>
<formingDate xmlns="urn:eis:acps:es:HospitalBrief:DataObjects">2017-01-
24T14:46:43.0703125+03:00</formingDate>
<profileSheetEmployment xmlns="urn:eis:acps:es:HospitalBrief:DataObjects">
<profile>Кардиология</profile>
<formingTime>0001-01-01T00:00:00</formingTime>
<freeWomen>0</freeWomen>
<freeMen>1</freeMen>
<overloadWomen>0</overloadWomen>
<overloadMen>0</overloadMen>
</profileSheetEmployment>
<profileSheetEmployment xmlns="urn:eis:acps:es:HospitalBrief:DataObjects">
<profile>Офтальмология</profile>
<formingTime>0001-01-01T00:00:00</formingTime>
<freeWomen>0</freeWomen>
<freeMen>2</freeMen>
<overloadWomen>5</overloadWomen>
<overloadMen>0</overloadMen>
</profileSheetEmployment>
</hospitalActualSheetEmploymentDeliveryRequest>
</urn:requestDocument>
<urn:serviceProducerId>urn:eis:cem</urn:serviceProducerId>
</urn:interactionRequest>
</soapenv:Body>
</soapenv:Envelope>

```


	Описание интеграционных профилей		
	УО (сводки)	Версия 2.0	Стр. 25 из 26

6.4 Ответ

6.4.1 Ответ об успешном приеме сводки

```
<s:Envelope xmlns:s="http://schemas.xmlsoap.org/soap/envelope/">
  <s:Body xmlns:xsi="http://www.w3.org/2001/XMLSchema-instance"
  xmlns:xsd="http://www.w3.org/2001/XMLSchema">
    <interactionResult xmlns="urn:eis:sti4ei:eom:4.0">
      <responseDocument>
        <ns2:briefDeliveryResponse xmlns:ns2="urn:eis:acps:es:Hospital:DataObjects">
          <ns2:result>
            <ns2:code>true</ns2:code>
          </ns2:result>
        </ns2:briefDeliveryResponse>
      </responseDocument>
    </interactionResult>
  </s:Body>
</s:Envelope>
```

6.4.2 Ответ об приеме сводки с ошибками в показателях сводки

```
<s:Envelope xmlns:s="http://schemas.xmlsoap.org/soap/envelope/">
  <s:Body xmlns:xsi="http://www.w3.org/2001/XMLSchema-instance"
  xmlns:xsd="http://www.w3.org/2001/XMLSchema">
    <interactionResult xmlns="urn:eis:sti4ei:eom:4.0">
      <responseDocument>
        <ns2:briefDeliveryResponse xmlns:ns2="urn:eis:acps:es:Hospital:DataObjects">
          <ns2:result>
            <ns2:code>true</ns2:code>
          </ns2:result>
          <ns2:bigBriefErrors>
            <ns2:department name="Офтальмология">
              <ns2:error>FREE</ns2:error>
            </ns2:department>
          </ns2:bigBriefErrors>
        </ns2:briefDeliveryResponse>
      </responseDocument>
    </interactionResult>
  </s:Body>
</s:Envelope>
```

6.4.3 Ответ об отказе в приеме сводки

```
<s:Envelope xmlns:s="http://schemas.xmlsoap.org/soap/envelope/">
  <s:Body xmlns:xsi="http://www.w3.org/2001/XMLSchema-instance"
  xmlns:xsd="http://www.w3.org/2001/XMLSchema">
    <interactionResult xmlns="urn:eis:sti4ei:eom:4.0">
      <responseDocument>
        <ns2:briefDeliveryResponse xmlns:ns2="urn:eis:acps:es:Hospital:DataObjects">
          <ns2:result>
            <ns2:code>false</ns2:code>
          </ns2:result>
        </ns2:briefDeliveryResponse>
      </responseDocument>
    </interactionResult>
  </s:Body>
</s:Envelope>
```

	Описание интеграционных профилей		
	УО (сводки)	Версия 2.0	Стр. 26 из 26

```
<ns2:errorDescription>Error execute service 'briefDeliveryRequest': IllegalArgumentException:
Stationar with short name 'Д' is not exist.</ns2:errorDescription>
  <ns2:errorDetail>java.lang.IllegalArgumentException: Stationar with short name 'Д' is not exist....
  java.lang.Thread.run(Thread.java:662)</ns2:errorDetail>
</ns2:result>
</ns2:briefDeliveryResponse>
</responseDocument>
</interactionResult>
</s:Body>
</s:Envelope>
```